

Рекомендации для родителей

в период адаптации ребенка к детскому саду

Адаптационный период - серьезное испытание для малышей. Вызванные адаптацией стрессовые реакции надолго нарушают эмоциональное состояние ребенка. Поэтому мы рекомендуем:

- Привести домашний режим в соответствие с режимом группы детского сада, в которую будет ходить ребенок;

- Познакомиться с меню детского сада и ввести в рацион питания малыша новые для него блюда;

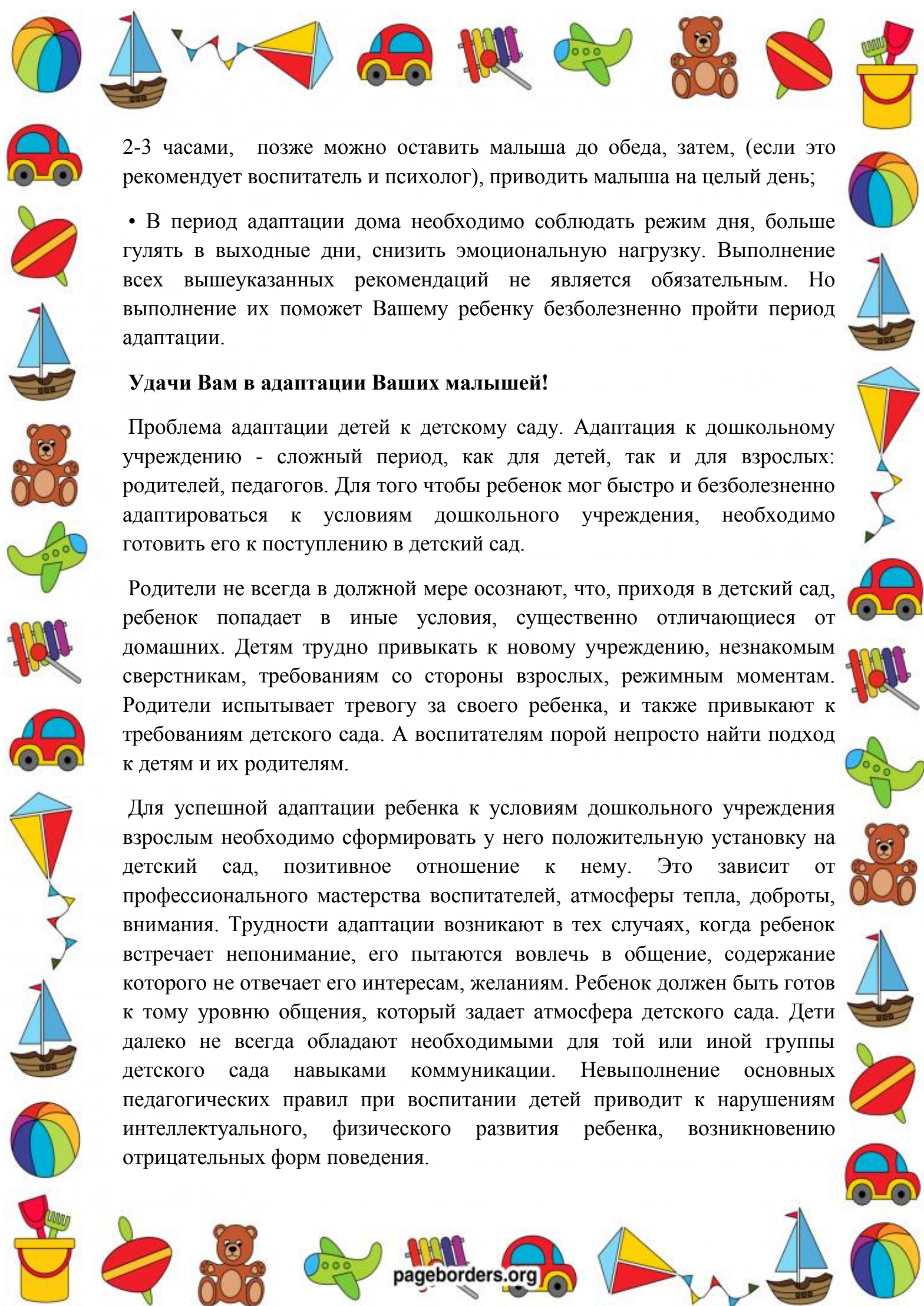
- Обучить ребенка дома всем необходимым навыкам самообслуживания: умываться, вытирать руки; одеваться и раздеваться; самостоятельно кушать, пользуясь во время еды ложкой; проситься на горшок. Одежда обязательно должна быть удобна для ребенка данного возраста, оптимальный вариант: брючки или шорты без застежек и лямок;

- Расширить "социальный горизонт" ребенка, пусть он привыкает общаться со сверстниками на детских игровых площадках, ходить в гости к товарищам, оставаться ночевать у бабушки, гулять по городу и т.д. Имея такой опыт, ребенок не будет бояться общаться со сверстниками и взрослыми;

. Необходимо сформировать у ребенка положительную установку, желание идти в детский сад. Малышу нужна эмоциональная поддержка со стороны родителей: чаще говорите, ребенку, что Вы его любите, обнимайте, берите на руки. Помните, чем спокойнее и эмоционально положительно родители будут относиться к такому важному событию, как посещение ребенком детского сада, тем менее болезненно будет протекать процесс адаптации;

- В первый день лучше прийти в детский сад, взяв с собой любимую игрушку.

- Планируйте свое время так, чтобы в первый месяц посещения ребенком детского сада у Вас была возможность не оставлять его там на целый день. Первые недели посещения детского сада должны быть ограничены



2-3 часами, позже можно оставить малыша до обеда, затем, (если это рекомендует воспитатель и психолог), приводить малыша на целый день;

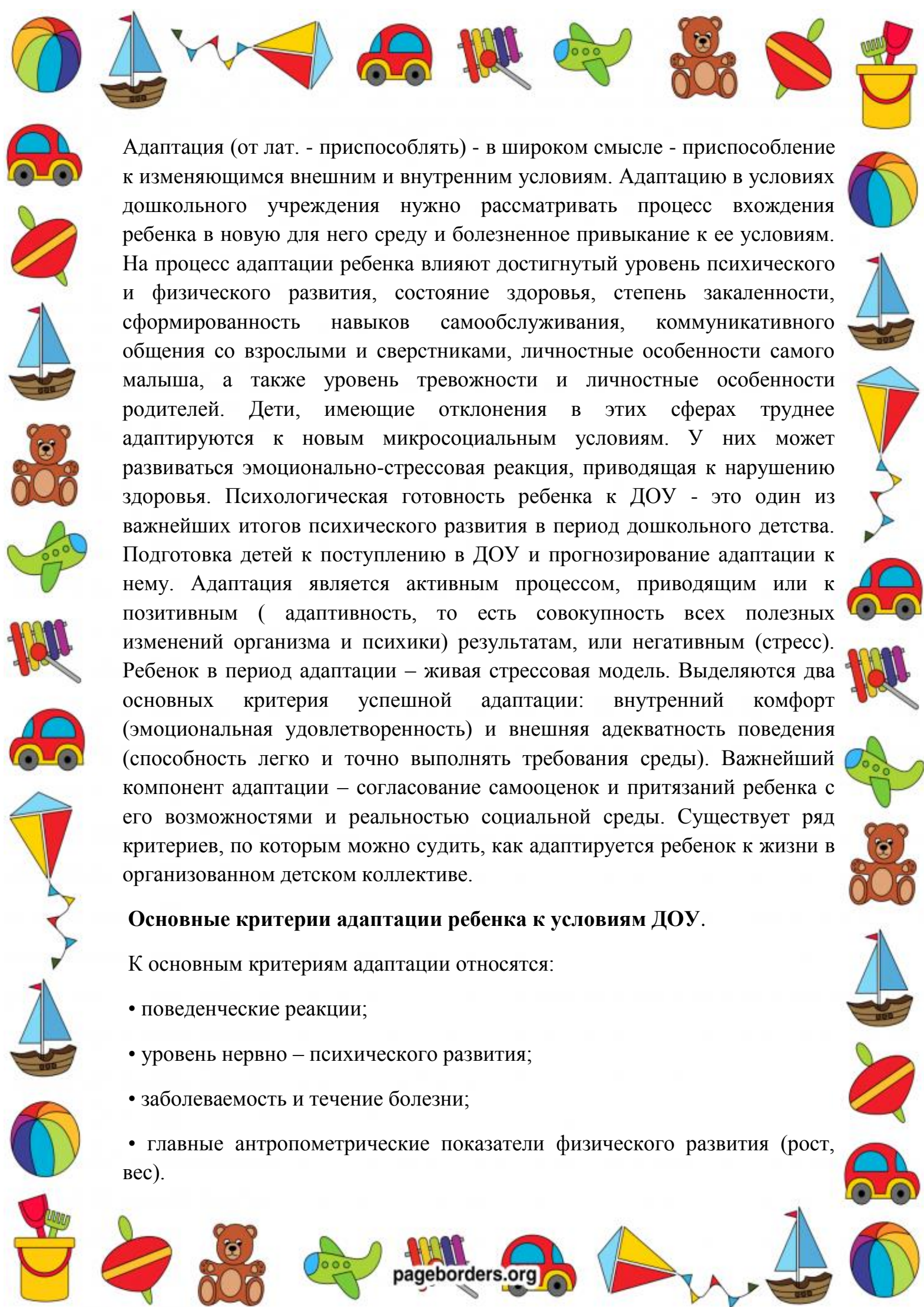
- В период адаптации дома необходимо соблюдать режим дня, больше гулять в выходные дни, снизить эмоциональную нагрузку. Выполнение всех вышеуказанных рекомендаций не является обязательным. Но выполнение их поможет Вашему ребенку безболезненно пройти период адаптации.

Удачи Вам в адаптации Ваших малышей!

Проблема адаптации детей к детскому саду. Адаптация к дошкольному учреждению - сложный период, как для детей, так и для взрослых: родителей, педагогов. Для того чтобы ребенок мог быстро и безболезненно адаптироваться к условиям дошкольного учреждения, необходимо готовить его к поступлению в детский сад.

Родители не всегда в должной мере осознают, что, приходя в детский сад, ребенок попадает в иные условия, существенно отличающиеся от домашних. Детям трудно привыкать к новому учреждению, незнакомым сверстникам, требованиям со стороны взрослых, режимным моментам. Родители испытывают тревогу за своего ребенка, и также привыкают к требованиям детского сада. А воспитателям порой непросто найти подход к детям и их родителям.

Для успешной адаптации ребенка к условиям дошкольного учреждения взрослым необходимо сформировать у него положительную установку на детский сад, позитивное отношение к нему. Это зависит от профессионального мастерства воспитателей, атмосферы тепла, доброты, внимания. Трудности адаптации возникают в тех случаях, когда ребенок встречает непонимание, его пытаются вовлечь в общение, содержание которого не отвечает его интересам, желаниям. Ребенок должен быть готов к тому уровню общения, который задает атмосфера детского сада. Дети далеко не всегда обладают необходимыми для той или иной группы детского сада навыками коммуникации. Невыполнение основных педагогических правил при воспитании детей приводит к нарушениям интеллектуального, физического развития ребенка, возникновению отрицательных форм поведения.

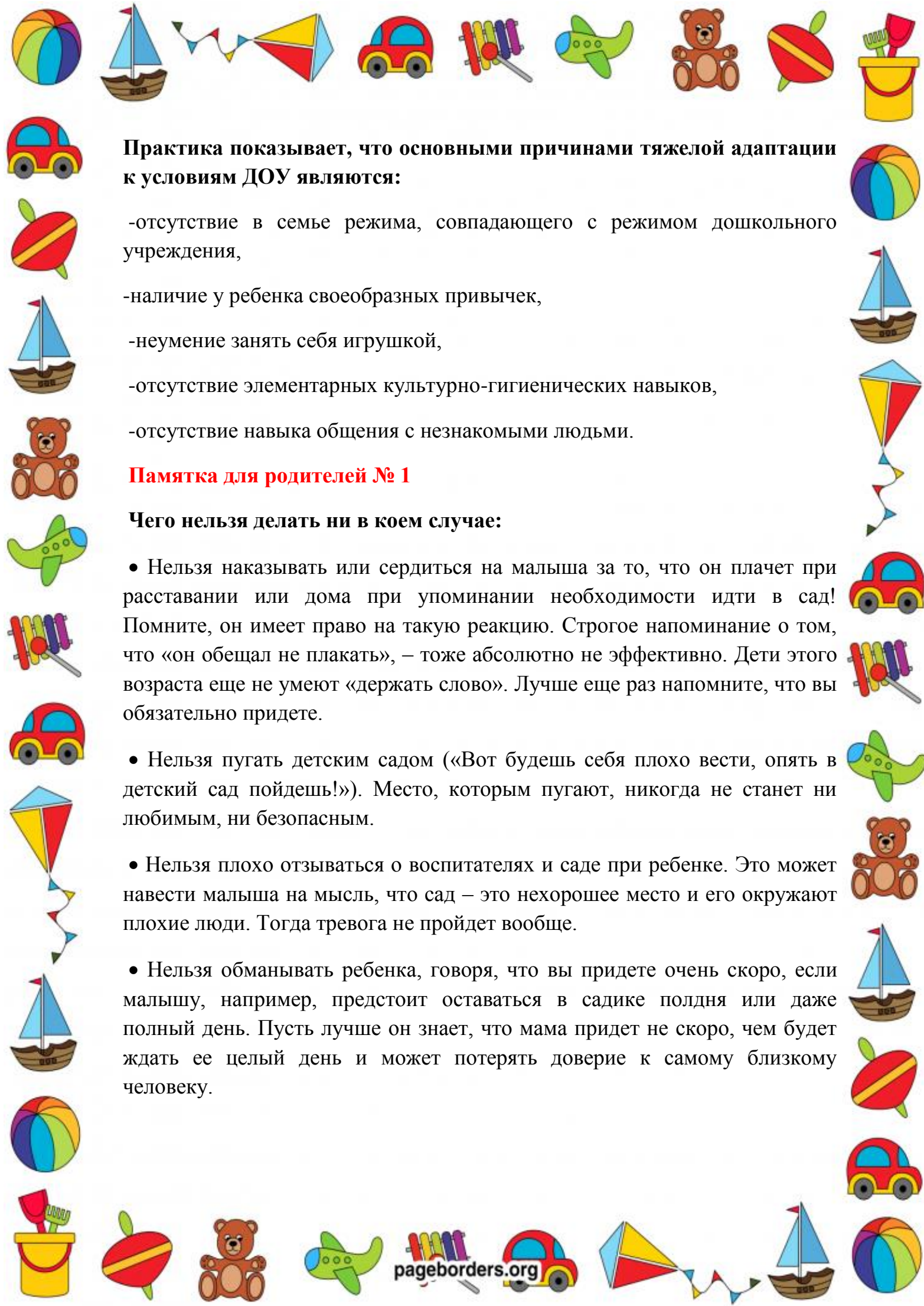


Адаптация (от лат. - приспособлять) - в широком смысле - приспособление к изменяющимся внешним и внутренним условиям. Адаптацию в условиях дошкольного учреждения нужно рассматривать процесс вхождения ребенка в новую для него среду и болезненное привыкание к ее условиям. На процесс адаптации ребенка влияют достигнутый уровень психического и физического развития, состояние здоровья, степень закаленности, сформированность навыков самообслуживания, коммуникативного общения со взрослыми и сверстниками, личностные особенности самого малыша, а также уровень тревожности и личностные особенности родителей. Дети, имеющие отклонения в этих сферах труднее адаптируются к новым микросоциальным условиям. У них может развиваться эмоционально-стрессовая реакция, приводящая к нарушению здоровья. Психологическая готовность ребенка к ДОО - это один из важнейших итогов психического развития в период дошкольного детства. Подготовка детей к поступлению в ДОО и прогнозирование адаптации к нему. Адаптация является активным процессом, приводящим или к позитивным (адаптивность, то есть совокупность всех полезных изменений организма и психики) результатам, или негативным (стресс). Ребенок в период адаптации – живая стрессовая модель. Выделяются два основных критерия успешной адаптации: внутренний комфорт (эмоциональная удовлетворенность) и внешняя адекватность поведения (способность легко и точно выполнять требования среды). Важнейший компонент адаптации – согласование самооценок и притязаний ребенка с его возможностями и реальностью социальной среды. Существует ряд критериев, по которым можно судить, как адаптируется ребенок к жизни в организованном детском коллективе.

Основные критерии адаптации ребенка к условиям ДОО.

К основным критериям адаптации относятся:

- поведенческие реакции;
- уровень нервно – психического развития;
- заболеваемость и течение болезни;
- главные антропометрические показатели физического развития (рост, вес).



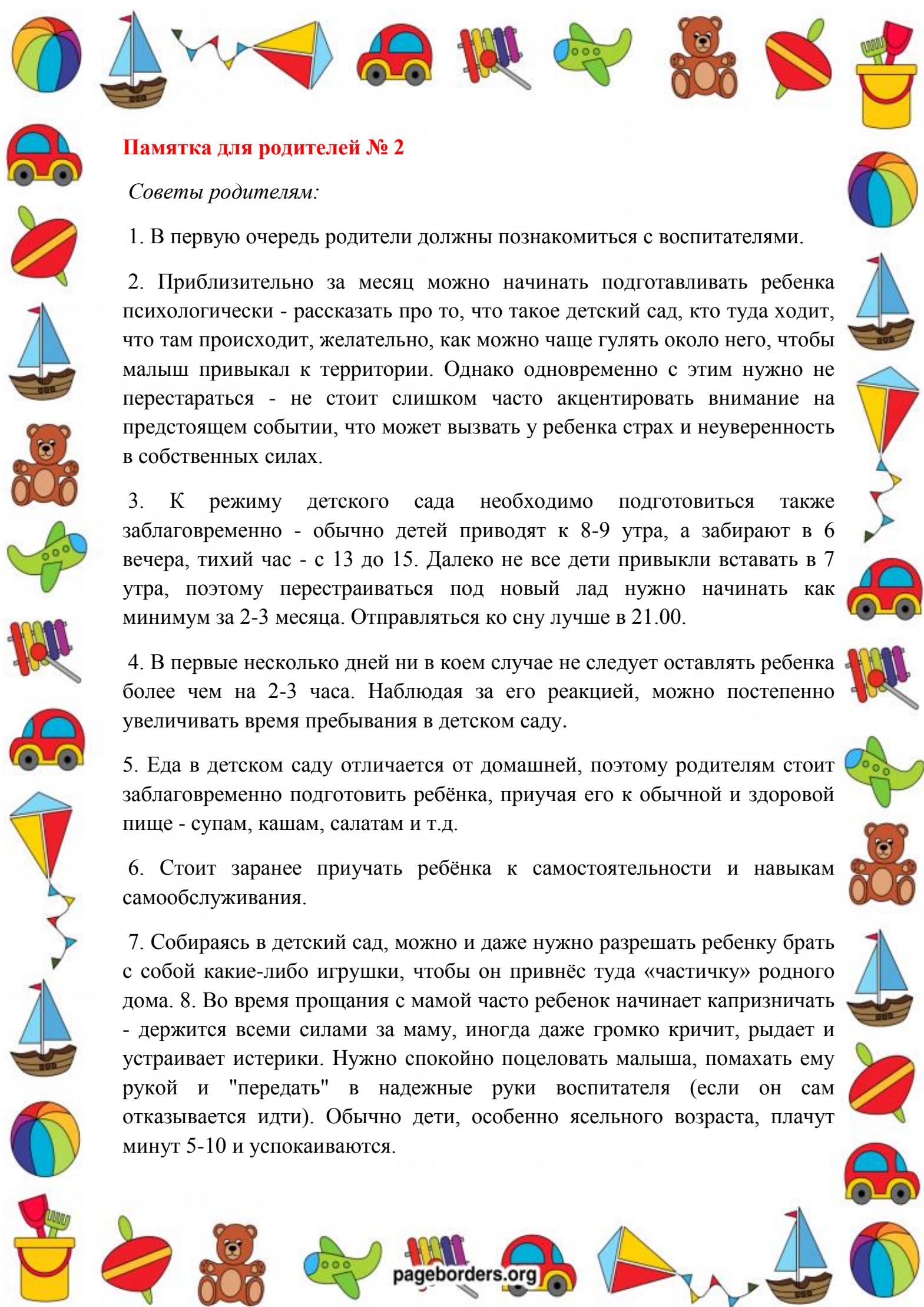
Практика показывает, что основными причинами тяжелой адаптации к условиям ДОО являются:

- отсутствие в семье режима, совпадающего с режимом дошкольного учреждения,
- наличие у ребенка своеобразных привычек,
- неумение занять себя игрушкой,
- отсутствие элементарных культурно-гигиенических навыков,
- отсутствие навыка общения с незнакомыми людьми.

Памятка для родителей № 1

Чего нельзя делать ни в коем случае:


- Нельзя наказывать или сердиться на малыша за то, что он плачет при расставании или дома при упоминании необходимости идти в сад! Помните, он имеет право на такую реакцию. Строгое напоминание о том, что «он обещал не плакать», – тоже абсолютно не эффективно. Дети этого возраста еще не умеют «держать слово». Лучше еще раз напомните, что вы обязательно придете.
- Нельзя пугать детским садом («Вот будешь себя плохо вести, опять в детский сад пойдешь!»). Место, которым пугают, никогда не станет ни любимым, ни безопасным.
- Нельзя плохо отзываться о воспитателях и саде при ребенке. Это может навести малыша на мысль, что сад – это нехорошее место и его окружают плохие люди. Тогда тревога не пройдет вообще.
- Нельзя обманывать ребенка, говоря, что вы придете очень скоро, если малышу, например, предстоит оставаться в садике полдня или даже полный день. Пусть лучше он знает, что мама придет не скоро, чем будет ждать ее целый день и может потерять доверие к самому близкому человеку.



Памятка для родителей № 2

Советы родителям:

1. В первую очередь родители должны познакомиться с воспитателями.
2. Приблизительно за месяц можно начинать подготавливать ребенка психологически - рассказать про то, что такое детский сад, кто туда ходит, что там происходит, желательно, как можно чаще гулять около него, чтобы малыш привыкал к территории. Однако одновременно с этим нужно не перестараться - не стоит слишком часто акцентировать внимание на предстоящем событии, что может вызвать у ребенка страх и неуверенность в собственных силах.
3. К режиму детского сада необходимо подготовиться также заблаговременно - обычно детей приводят к 8-9 утра, а забирают в 6 вечера, тихий час - с 13 до 15. Далеко не все дети привыкли вставать в 7 утра, поэтому перестраиваться под новый лад нужно начинать как минимум за 2-3 месяца. Отправляться ко сну лучше в 21.00.
4. В первые несколько дней ни в коем случае не следует оставлять ребенка более чем на 2-3 часа. Наблюдая за его реакцией, можно постепенно увеличивать время пребывания в детском саду.
5. Еда в детском саду отличается от домашней, поэтому родителям стоит заблаговременно подготовить ребёнка, приучая его к обычной и здоровой пище - супам, кашам, салатам и т.д.
6. Стоит заранее приучать ребёнка к самостоятельности и навыкам самообслуживания.
7. Собираясь в детский сад, можно и даже нужно разрешать ребенку брать с собой какие-либо игрушки, чтобы он привнес туда «частичку» родного дома. 8. Во время прощания с мамой часто ребенок начинает капризничать - держится всеми силами за маму, иногда даже громко кричит, рыдает и устраивает истерики. Нужно спокойно поцеловать малыша, помахать ему рукой и "передать" в надежные руки воспитателя (если он сам отказывается идти). Обычно дети, особенно ясельного возраста, плачут минут 5-10 и успокаиваются.



9. В первые несколько дней ребенок чувствует себя в детском саду скованно. Постоянное сдерживание эмоций может привести к нервному срыву, поэтому в период адаптации ребенку просто необходимо «выпускать» эмоции в привычной домашней обстановке, не вызывающей скованности. Не ругайте его за то, что он слишком громко кричит или быстро бегает — это ему необходимо.

10. Когда ребенок находится вне детского сада, родителям нужно стараться посвящать ему как можно больше времени - гулять, играть, разговаривать. 11. Будьте в контакте с воспитателями – интересуйтесь поведением ребёнка в саду, его отношениями с взрослыми и сверстниками, обсуждайте возникающие проблемы.

